



Air Products est un fournisseur majeur de gaz de l'air, de gaz process et de gaz spéciaux, de matériaux de performances, d'équipements et de solutions technologiques. Depuis plus de 70 ans, le Groupe permet à ses clients d'être plus productifs, d'optimiser leur rendement énergétique et d'être plus respectueux de l'environnement. Il emploie plus de 20 000 collaborateurs répartis dans une cinquantaine de pays pour offrir des solutions novatrices aux secteurs de l'énergie, de l'environnement et aux marchés émergents, qu'il s'agisse de matériaux semi-conducteurs, d'hydrogène de raffinerie, de gazéification du charbon, de liquéfaction de gaz naturel ou d'adhésifs et de peintures dernier cri. Au cours de l'année fiscale 2014, Air Products a réalisé un CA de près de 10,4 milliards de dollars US et s'est placée en 276^e position sur les 500 entreprises répertoriées par le magazine Fortune dans son classement annuel.

Pour plus d'informations, rendez-vous sur www.airproducts.com.

Dépense annuelle de transport France (Vrac + conditionné) : 21 millions d'Euros (d'achat de transport. On ne prend pas ici en compte les frais de structure)

Présentation de la stratégie et des moyens mis en oeuvre en tant que chargeur/développement durable (+ photos)

Conscient des enjeux environnementaux et de sa responsabilité de chargeur, Air Products est déterminé à diminuer son empreinte carbone sans perdre pour autant en qualité de service ni en rentabilité. Il a donc pour ce faire :

- mis en place depuis 2013 **des liaisons rail-route** entre ses différents sites pour le transport de ses gaz conditionnés.

Son dépôt situé à L'Isle d'Abeau (banlieue lyonnaise) envoie ainsi par train ses bouteilles de gaz spéciaux et de gaz de haute pureté pour remplissage sur le site de Keumiée en Belgique ainsi que des bouteilles de gaz médicaux et industriels sur celui de Templemars (banlieue lilloise).

Un tracteur enlève deux fois par semaine une caisse mobile de 45 pieds aux couleurs du Groupe sur le site lyonnais et la livre à la gare de triage de Venissieux où elle est chargée sur un train. Elle parcourt ainsi durant la nuit la distance jusqu'à la gare de triage lilloise. Elle est alors à nouveau prise en charge par un camion jusqu'à Charleroi ou au dépôt de Templemars. La logistique retour suit le même principe de transport multimodal. Chaque rotation permet de transporter 14 paniers de 16 bouteilles (soit plus de 3 300 bouteilles par an). L'économie annuelle est d'environ 155 000 km de trajet sur route ou 71 874 kg de CO₂ par trajet*.

Après cette première ligne démarrée en février 2013, Air Products a ouvert le 17 décembre 2013 une nouvelle ligne sur le même principe entre le dépôt de L'Isle d'Abeau et son site de Schiltigheim

(banlieue strasbourgeoise) pour ses bouteilles de gaz spéciaux, gaz haute pureté, industriels et médicaux.

Cette fois ci l'économie est d'environ 110 000 kms de trajet annuel sur route ou 79 860 kg de CO2 par trajet* .



- **lancé la « Med Box », un nouveau mode de distribution par colis pour les petites bouteilles de gaz médicaux.** Les clients commandant en petites quantités reçoivent leur bouteille pleine dans une boîte et la retournent, une fois vide, dans une boîte identique. Ce mode de distribution permet d'éviter des petites livraisons en poids lourds dans des zones fortement urbanisées et d'optimiser la logistique en profitant de la densité du groupage des petits colis.
- adopté **des camions plus légers, d'une plus grande capacité de chargement** grâce à leur design innovant tout en étant **moins gourmands en carburant** pour le transport en national de ses bouteilles de gaz.

“Nous avons testé l'un de ces camions en 2013 durant 4 semaines dans la zone de Massiac et avons réalisé 10 à 15% d'économies en carburant. Simultanément, nous avons pu augmenter la capacité de chargement et supprimer ainsi environ 1 voyage toutes les 10 navettes. L'explication : ce camion pèse 2 tonnes de moins que le modèle standard ce qui nous permet de charger 2 tonnes de marchandises supplémentaires” expliquait à l'époque Thomas Hollad –Responsable flotte et logistiques Gaz Conditionnés pour l'Europe du Nord d'Air Products.



- revu les **stratégies de création des tournées** pour les livraisons de gaz liquéfiés et celles du gaz en bouteilles :

o pour l'activité « conditionné », les plans de transports ont été révisés, les zones de livraison redessinées et les fréquences adaptées. Résultat : Réduction de plus de 10% de la flotte de distribution en 2014.

o pour l'activité « vrac », plusieurs initiatives ont été lancées afin de réduire les distances entre les livraisons. Citons notamment l'augmentation de certains réservoirs jugés stratégiques ou celle de la plage de déclenchement des livraisons.

Air Product est mondialement reconnu pour son engagement en matière de développement durable et figure dans les palmarès suivants des entreprises les plus performantes dans ce domaine : Dow Jones Sustainability Indices, CDP Global 500 Climate Disclosure Leadership Index, China OP 100 IDEAL Employers by Future Natural Sciences talents, Maplecroft Climate innovation Indexes Leader for climate related innovation and carbon management.... Qu'il s'agisse de réduire ses émissions, sa consommation énergétique ou d'eau ou d'aider ses clients à le faire grâce à ses innovations technologiques, le Groupe s'implique sur tous les fronts de manière concrète et sur la durée.

Evaluation de l'objectif de réduction à atteindre sur les 3 ans (ré évaluable chaque année) en valeur relative : 7% en moins de CO2

Contact :

Christine Röhlich

Tél. : 01 6498 81 60

port : 06 60 88 24 26

mail : swap.cr@orange.fr



Carrefour est présent en France au travers de 4 formats (hypermarché, supermarché, proximité et cash&carry) et plus de 4 500 magasins.

Depuis plus de 20 ans, Carrefour fait preuve d'un engagement pionnier et intègre les principes du développement durable à tous les niveaux de son activité, en faveur d'un commerce responsable.

Carrefour a mis en place une politique ambitieuse en matière de logistique et de transports afin de réduire ses émissions de CO₂ pour atteindre l'objectif de réduction de 40% de ses émissions de gaz à effet de serre entre 2009 et 2020.

Pour contribuer à cet objectif, Carrefour a initié depuis 2002 une politique globale ambitieuse pour réduire l'impact environnemental de ses transports :

- Par exemple, Carrefour est le 1er distributeur français à avoir utilisé la Seine pour le transport de ses produits. Aujourd'hui, 43% des produits d'importation (textile, produits électroniques...) sont transportés par **voie fluviale ou ferroviaire**.
- L'enseigne réduit chaque année le nombre de camions sur les routes, en travaillant sur l'optimisation des flux et la réduction du nombre de kilomètres parcourus, par exemple en **optimisant le remplissage de ses véhicules** avec des camions à double niveau, en mutualisant certains entrepôts avec ses fournisseurs...
- Plus de 90% de la flotte de camions dédiée de l'enseigne est équipée de **moteurs moins polluants**, respectant les normes les plus strictes en vigueur.

Ces mesures ont permis à l'enseigne d'économiser plus de 9400 tonnes de CO₂ en effectuant 13 millions de km en moins.

- En 2015, Carrefour a annoncé le déploiement de 200 camions de livraison roulant au biométhane dans les grandes agglomérations françaises (Paris, Lyon, Bordeaux, Marseille et Lille) d'ici 2017. Carrefour est aujourd'hui le 1^{er} distributeur français à prendre un engagement de cette envergure pour réduire l'impact environnemental de ses livraisons et lutter contre le gaspillage.

Le déploiement des camions biométhane répond à de véritables enjeux en termes de réchauffement climatique, santé publique et gaspillage alimentaire. Ce mode de livraison permet de réduire de 90% les émissions de CO₂, de 80% les émissions polluantes, de supprimer les émissions de particules fines et de réduire de 50% les nuisances sonores.

A travers cette nouvelle action en faveur du climat, Carrefour réduira de plus de 20.000 tonnes de CO₂ l'impact de ses livraisons d'ici 2017.

Service de presse Carrefour France

Tél. : 01 58 47 88 80 / Email : presse_france@carrefour.com

Une logistique repensée pour une empreinte carbone minimum



Dans la lignée de son engagement carbone global, Coca-Cola Entreprise a décidé de réduire de 20% ses émissions liées au transport, entre 2007 et 2020. Cette activité représente 7% des émissions carbone à l'échelle européenne¹ sur l'ensemble de la chaîne de valeur de l'entreprise.

La signature de la charte ADEME-AUTF est une étape clef dans la poursuite des objectifs établis. Elle permet à Coca-Cola Entreprise d'aller encore plus loin. C'est la formalisation des engagements déjà pris dans ce domaine. C'est un support important, sur le plan technique et institutionnel, pour approfondir les travaux effectués. C'est enfin un élan encourageant l'ensemble de la filière à progresser.

Basées sur une logique de long terme, nos actions pour un transport plus durable reposent sur **3** engagements :

1. Une implantation locale pour une logique de circuits mi-courts

Coca-Cola Entreprise a fait le choix d'une production locale ancrée dans les régions françaises. Avec ses 5 usines maillant le territoire, l'entreprise produit au plus près de la demande, à Castanet Tolosan (31), Socx (59), Clamart (92), Grigny (91) et aux Pennes-Mirabeau. Avec 90% des produits consommés en France qui sont produits en France, le kilométrage moyen de livraison est de 273 kms en 2014. Cette stratégie se renforce chaque année avec les investissements effectués sur l'ensemble des sites (217 millions € entre 2009 et 2014) et récemment avec l'ouverture d'une nouvelle ligne de canettes à Grigny.

Entre 2011 et 2014, nous avons réduit de 12% cette moyenne grâce à une meilleure répartition de la production par rapport à la demande. Aujourd'hui, plus de la moitié des camions transportant nos produits parcourent moins de 150 kms en moyenne.

2. L'optimisation des transports ou la traque du kilomètre inutile

Coca-Cola Entreprise a repensé le transport des camions de ses boissons en améliorant à la fois leurs itinéraires et leur remplissage. Des mesures de bon sens, qui exigent une organisation très précise.

- Grâce à des livraisons directes en magasin depuis l'usine, sans passer par des entrepôts intermédiaires, la chaîne logistique a été fortement réduite. L'effet a été direct : 1,8 million de kms effacés entre 2010 et 2014.
- Au-delà des trajets, il était indispensable d'augmenter le remplissage des camions. Par la technique du « BACKHAULING », Coca-Cola Entreprise a pu limiter les retours à vide des camions : -80% sur les trajets concernés. Cette solution n'a été rendue possible qu'avec la mutualisation des moyens de transports avec nos clients dans une logique de filière plus vertueuse. Dans cette lignée, Coca-Cola Entreprise s'engage par la charte ADEME-AUTF à pousser au maximum l'optimisation de ces flux.

3. La transformation des modes de distribution de nos produits : inventer les solutions de demain

¹ France, Royaume-Uni, Belgique, Pays-Bas, Luxembourg, Suède, Norvège, Monaco

Coca-Cola Entreprise a décidé de revoir les modes de transports effectués jusqu'ici en développant à la fois le multimodal et aussi de nouvelles formes d'énergies.

- Dès 2001, Coca-Cola Entreprise a fait le choix du ferroutage en mettant une partie de ses camions sur les rails. Depuis c'est l'équivalent de 35 000 véhicules qui ont été retirés des routes, économisant 28 millions de kms. Aujourd'hui, le ferroutage représente 5% du total des kilomètres parcourus, soit 2 300 camions passés sur le train en 2014. A travers la charte ADEME-AUTF, Coca-Cola Entreprise s'engage à porter ce volume à 5 000 camions par an d'ici 2020.
- Depuis 2014, Coca-Cola Entreprise a mis en place un dispositif de transport au GNV, un gaz naturel émettant environ 20% de moins qu'un carburant classique. Ce sont deux camions de 44 tonnes au gaz naturel relié à notre usine de Socx qui sont actuellement en test. La charte ADEME-AUTF porte un objectif de 20 camions GNV d'ici la fin 2015.

Nous travaillons actuellement avec nos partenaires transporteurs pour développer et renforcer ces nouvelles solutions d'avenir.

Agir pour un développement responsable

Réduire d'1/3 nos émissions carbone d'ici à 2020 par rapport au niveau de 2007, c'est l'ambition de Coca-Cola Entreprise.

Pour atteindre cet objectif, l'entreprise a réalisé un audit environnemental de ses activités de production, de distribution et de commercialisation. Nous y avons décelé des axes de progrès prioritaires : la mise en œuvre de l'économie circulaire de nos emballages, la diminution de la consommation d'énergie, l'optimisation du transport et l'innovation des matériels de réfrigération en points de vente.

Coca-Cola Entreprise a ainsi intégré l'ensemble de sa stratégie de développement durable dans sa chaîne de production et au cœur de son modèle de croissance.



Le cycle «de la bouteille à la bouteille » pour une économie circulaire de nos emballages

Nous avons construit un système d'économie circulaire de nos emballages intégré à notre modèle de croissance.

- L'éco-conception : nous avons allégé le poids de nos emballages de 10% à 30% ces 10 dernières années.
- Infineo : nous avons investi 8,7 millions d'euros en 2013 avec le spécialiste européen du recyclage APPE dans une usine de PET recyclé en Bourgogne et dans le 1er centre pédagogique sur l'économie circulaire des emballages.
- La boucle du recyclage : nos bouteilles contiennent 32% de PET recyclé, provenant à 100% d'Infineo.



Des usines intelligentes pour une consommation d'énergie réduite

Nous avons engagé un plan pour inventer l'usine de demain, des sites de production efficaces et propres.

- La modernisation de l'appareil industriel : nous avons investi un total de 217 millions d'euros entre 2009 et 2014 sur les 5 usines en France.
- L'économie d'énergie : nous avons réduit de 25% la dépense d'énergie sur les sites industriels français grâce à de meilleurs systèmes de production (chauffage, nettoyage, etc.).



Une logistique repensée pour une empreinte transport minimum

Notre transport routier a été optimisé et complété par d'autres modes logistiques.

- L'alternative du rail : nous avons depuis 2001 transféré 35 000 camions de la route vers le rail, représentant aujourd'hui 5% du total des kilomètres parcourus.
- Le transport routier intelligent : nous avons réduit de 80% les kilomètres à vide sur les trajets où la technique du backhauling est mise en place, système logistique visant à généraliser les transports à plein.
- De nouvelles énergies pour les camions sont actuellement en phase d'implémentation comme le GNV



Des innovations pour une réfrigération plus efficiente

Nous avons amélioré les matériels réfrigérants sur les lieux de vente pour minimiser leur empreinte.

- La réfrigération optimale : nous avons diminué de 50% les émissions carbone par l'installation de simples portes aux matériels ouverts.
- L'innovation : nous avons remplacé 16 000 éclairages par des LED, améliorant l'efficacité énergétique de 80%.

Coca-Cola Entreprise assure la fabrication, la commercialisation et la distribution des boissons de The Coca-Cola Company. Avec ses 2 600 salariés, ses 5 usines et 400 000 points de vente distribuant ses boissons à travers la France, Coca-Cola Entreprise met tout en œuvre pour contribuer à la croissance économique, responsable et durable des territoires dans lesquels elle est implantée.

Contact :

APCO Worldwide

Jean Marie Cabrières

(t) +33.01.75.00.42.60 | (m) +33.6.26.39.42.36

E-mail : jcabrieres@apcoworldwide.com

FERRERO

+ FERRERO, UN GROUPE FAMILIAL D'ORIGINE ITALIENNE

+ D'une entreprise artisanale :

- 1946: Pietro Ferrero, un pâtissier d'Alba invente le Giandujot
- 1949 : Michele Ferrero succède à son père. Pour lui, le développement passe par l'innovation et la conquête des pays voisins
- 1956 : Création de la première usine à l'étranger, en Allemagne et de Mon Chéri
- 1964 : Michele Ferrero crée Nutella. Le Groupe s'étend dans toute l'Europe
- 2014 : Acquisition de 100% des parts d'Oltan group, société turque qui fournit, transforme et vend des noisettes
- 2015 : Giovanni Ferrero succède à son père Michele Ferrero au poste de CEO

+ 3^{ème} groupe mondial de confiserie/chocolaterie :

- 51 sièges commerciaux
- 20 sites de production

+ Et conservant un capital 100% familial :

- Plus de 24 700 collaborateurs en 2014
- 8,4 milliards d'euros de CA en 2013/14 (+ 3,9% par rapport à 2012/13)
- Bénéfice imposable de 907 millions d'euros (+14 % par rapport à l'année dernière)

+ FERRERO FRANCE, LEADER NATIONAL DU MARCHÉ DE LA CONFISERIE DE CHOCOLAT

+ Une entreprise dynamique implantée depuis 1959 en France :

- 5 marchés principaux (parts de marché en valeur) : tartinables (Nutella : 35,2%), barres chocolatées (Kinder Bueno : 26,7%), tablettes de chocolat (Kinder Chocolat : 13,4%), Pralines (Ferrero Rocher, Mon Chéri : 27,9%), petite confiserie de poche (Tic Tac : 8,2%).
- 1,26 millions d'euros de CA en 2013/14

+ Qui contribue à la compétitivité de la filière agroalimentaire française :

- Une production annuelle en France de 107 200 tonnes dont Nutella (91 600 tonnes) et Kinder Bueno (13 800 tonnes)
- Une politique d'investissements soutenue et continue en France (12,5 millions € en 2012 et 10,3 millions € en 2013)

+ Politique RSE Ferrero France durable, engagée et basée sur quatre piliers :

- Le « Nous », l'attention portée à nos collaborateurs
- Nos produits, l'exigence de la qualité
- Notre empreinte environnementale
- Kinder + Sport, programme destiné à favoriser l'accès au sport pour tous les enfants.

+ Zoom sur le transport Ferrero France :

- 570 000 palettes transportées
22 000 camions dont 7500 camions sur 40 jours pendant la saison de Noël
Transport sous température dirigée 14°C -18°C ou 4°C pour les produits frais
- 18 millions € de chiffre d'affaires Transport Domestique France
- Objectif de réduction des émissions de GES : 5% (par palette transportée) de réduction en 3 ans

+ Focus sur les actions « phare »

- **Gestion mutualisée des livraisons** : maximisation du taux de remplissage via l'optimisation des tournées de transport (multipicking, multidrop) , mutualisation logistique avec d'autres industriels ou clients
- Positionnement des entrepôts : **trouver la meilleure localisation des sites logistiques** pour optimiser la distance parcourue en amont et en aval des centres de distribution
- **Utiliser les moyens de transport les plus propres** : norme camion, double plancher, 44 tonnes et report modal (rail/route + route/fleuve)

Contact Presse : 01 58 47 82 41 presseferrero@havas.com

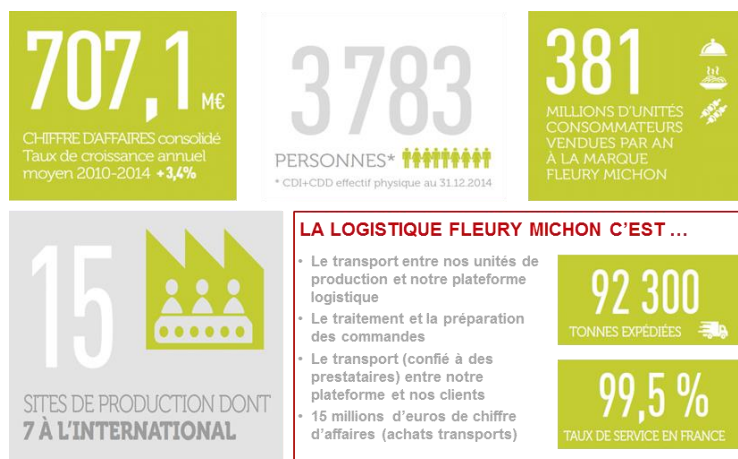


DOSSIER DE PRESSE ENGAGEMENT FRET 21

UNE ENTREPRISE FAMILIALE ET INDEPENDANTE

Fondée en 1905, Fleury Michon est aujourd'hui l'une **des plus grandes marques alimentaires françaises**. De taille intermédiaire, ouverte à l'international, elle est spécialisée dans la préparation de produits frais cuisinés pour le quotidien.

À travers son projet, l'Entreprise affirme sa vision du futur et son statut de marque-entreprise : **Aider les Hommes à manger mieux chaque jour**. Ce projet, fondé sur une culture valorisant les femmes et les hommes, la confiance et le progrès, engage la responsabilité du Groupe.



UNE DEMARCHE RSE

INITIÉE EN 2010 POUR :

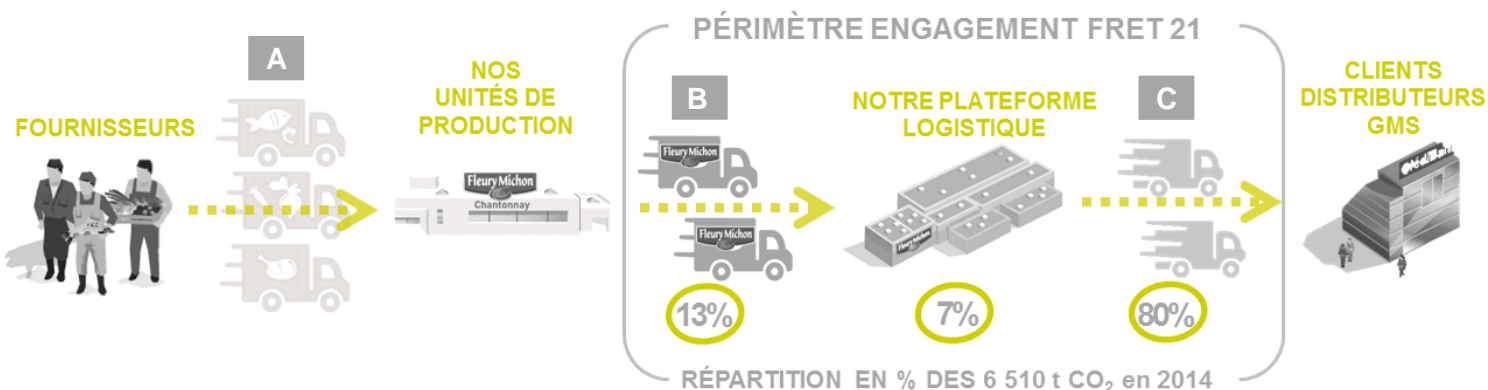
- Mériter chaque jour la confiance de nos consommateurs ;
- Assurer le plus haut niveau de responsabilité pour nos clients ;
- Cultiver des relations durables avec nos fournisseurs ;
- Développer les compétences, partager les savoir-faire et nourrir la qualité de vie au travail avec nos salariés ;
- Produire de façon toujours plus respectueuse de l'environnement ;
- Agir pour le développement de l'attractivité de nos territoires d'implantation ;
- Respecter et faire respecter les droits de tous les Hommes.

« Ni une vitrine, ni un slogan, la RSE est le stimulant pour poursuivre sur la voie de l'entreprise responsable. La démarche ne sera jamais finie : c'est une démarche d'amélioration permanente car suivre un idéal, ce n'est pas l'espoir d'être parfait mais la volonté d'être meilleur. »

GREGOIRE GONNORD, PRÉSIDENT DU GROUPE FLEURY MICHON

REDUIRE NOS IMPACTS ENVIRONNEMENTAUX LIES A LA LOGISTIQUE

*Offrir une logistique performante au service de la stratégie du Groupe
en intégrant nos engagements Qualité, Sécurité et Environnement*



- Depuis 2012, optimisation du remplissage grâce aux demi-palettes entraînant un gain de 7 % des volumes transportés ;
- Depuis 2014, 100 % de nos tracteurs intersites sont aux normes Euro 6 ;
- En 2014, 80 % des déchets industriels de la logistique ont été valorisés ;
- En septembre 2015, objectif de certification ISO 50001 ;
- Depuis 2012, 100 % des salariés logistique ont bénéficié d'un programme de prévention des risques au travail «Prudent'attitude».

Résultats accidents du travail 2012-2014 :

- Taux de fréquence : - 18 % ;
- Taux de gravité : - 10 % ;

- En 2014, initialisation de la formation éco-conduite, pour 100 % de nos chauffeurs poids lourd. Bilan en 2016 ;
- En 2013 – 2014, contribution à l'élaboration des fiches action de la Charte d'Engagements Volontaires Chargeurs de l'ADEME ;
- 100 % de nos prestataires transport font l'objet d'audits, une fois par an pour ceux dont la part de marché est supérieure à 10 % et tous les trois ans pour les autres. Les prestataires nouvellement référencés sont également audités dans l'année de leur référencement.

Ces audits incluent 17 critères RSE :

- Management QSE ;
- Gestion du parc roulant ;
- Formation du personnel.

FRET 21, NOTRE OBJECTIF POUR 2018

Périmètre GMS :

- Baisse de 10 % du ratio t CO₂ / 1 000 t transportées ;
- Point de départ 2014 : 79,1 t CO₂ / 1 000 t transportées.

NOTRE PLAN D'ACTION FRET 21

- A** Trouver des synergies transports entre les approvisionnements de matières premières et la livraison des produits finis.
- B** Déployer la formation à l'éco-conduite à l'ensemble des conducteurs de véhicules Fleury Michon.
- C** Déployer l'optimisation de nos palettisations pour augmenter la quantité transportée par véhicule.



CONTACT

Florence Rouy – Directrice logistique

02 51 66 32 32

rouy.florence@fleuryrichon.fr

Dossier de presse et photos,

Rendez-vous sur : <http://www.fleuryrichon.fr/fret21>

Domaine d'activités

- ☑ Pâtés appertisés
- ☑ Viandes cuisinées appertisées
- ☑ Saucisses fraîches et palets de porc frais
- ☑ Saucisson



Historique - Entreprise familiale créée en 1907

à l'origine : conserves de légumes, de pâté de porc et de poissons.
de 1962 à 1970 : création d'une gamme de plats cuisinés.
1972 : cessation des activités "légumes" et "poissons".
de 1981 à 1994 : élargissement de la gamme des pâtés en boîte.
1995 : lancement d'un nouveau produit, les saucisses fraîches de Bretagne suivi en 1997 par des palets de porc frais .

Première marque de pâtés appertisés en France, très forte position dans l'Ouest (marque symbolique).

Derniers lancements significatifs:

- 2009 : lancement des rillettes de poulet rôti
- 2011 : lancement du Pâté Hénaff et de la Terrine Bretonne en verrine
- 2012 : lancement de La terrine de porc de montagne
- 2013 : lancement du Saucisson Hénaff
- 2013-2014 : fabrication et commercialisation des saucisses Jonhsonville USA



Dirigeants : Jean-Jacques HÉNAFF, Président du conseil de surveillance
Loïc HÉNAFF, Président du directoire

Chiffre d'affaires 2014 : 49,4 M€

La phrase-vocation de l'entreprise est : "HENAFF, donner le meilleur"

Capital : 5 040 000 €

Principal actionnaire (53,8 %) : SOFICODI S.A. (Holding à majorité familiale)

Usine : à Pouldreuzic (Finistère) avec abattoir intégré (agrée CEE)

Certifiée IFS (2015)

Agrée USDA (mars 2008)



Salariés : 227 personnes au 31/12/2014

Objectifs : L'entreprise pratique une politique de marque fondée sur la qualité.

Elle est également active à l'exportation



JEAN HÉNAFF SA – 29710 POULDREUZIC – FINISTÈRE – FRANCE – 02 98 51 53 53 – www.henaff.fr

ORRION CHEMICALS
ORGAFORM
Z.I. Le Pressoir Vert
45400 SEMOY



Site de Semoy



Contact :

Catherine Jeannot

Assistante Communication

Tél : 02 38 61 81 70

catherine.jeannot@oc-orgaform.com

Dossier d'informations médias

Sommaire

	Page
Présentation du site de Semoy	3
Activités du site	5
Le développement durable	
- Sécurité	6
- Environnement	7
Environnement économique	8
Le Groupe Orrion Chemicals	9

Le site de Semoy

Chiffres et repères en bref

Création	Le site a été fondé en 1967 et a changé maintes fois d'exploitant (Morton en 1990, Rohm and Haas en 1999, Dow en 2009)
Investissement	250-300 k€ annuels
R&D	4,5% du CA
Superficie totale	4,4 ha
Effectif (fin 2014)	43 personnes sur le site au niveau du Groupe Orrion dont 37 au niveau d'Orrion Chemicals Orgaform

Depuis 2012, le site est aussi le siège du Groupe Orrion Chemicals.

Production

Le site de Semoy est spécialisé dans la formulation de produits à forte valeur ajoutée. Il possède un savoir-faire qui réside dans la mise en œuvre de technologies spécifiques (dispersion haute viscosité, broyage, émulsions, cristallisation)

Qualité

Certification ISO 9001 obtenue en 2010.

Certification ISO/TS 16949 (Industrie Automobile) obtenue en 2012.

Reconnu cGMP (Good Manufacturing Practices - alimentaire) pour les lignes de production correspondant à la fabrication de produits contact alimentaire

Sécurité, santé environnement

Site Seveso, classé seuil bas

Certification ISO 14001 obtenue en 2010

Principaux responsables d'Orrion Chemicals Orgaform

Directeur Général Christian Touzin

Directeur Industriel Christian Siest

Responsable Assurance Qualité Environnement, Santé,
Sécurité Michel Rondeau

Adresse

ORRION CHEMICALS ORGAFORM

Tel : 33 (0)2 38 61 81 00

Le Pressoir Vert

Fax : 33 (0)2 38 83 88 96

45400 Semoy

Adresse Internet

www.oc-orgaform.com

Les activités du site de Semoy

Le site de Semoy fabrique d'une part à façon pour le compte de PME comme de grands groupes industriels, et possède d'autre part sa propre activité.

Activité propre :

- **Adhésifs de spécialités**
 - ✓ Leader mondial des Colles métal-métal pour la fabrication des agrafes
- **Agents de fabrication Emulsions et suspensions de cires**
 - ✓ Leader mondial dans les Agents de revêtement du verre (protection des bouteilles en verre)
 - ✓ Expertise et gamme de solutions uniques dans les agents de démoulage (polyurethane)
 - ✓ Additifs pour les encres
- **Peintures de spécialité Produits base nitrocellulose**
 - ✓ Additifs pour encre et vernis (agents dispersants, agents de rhéologie)
 - ✓ Solution à base de nitrocellulose pour vernis, peintures et encres

Production à façon :

- **Adhésifs pour l'industrie automobile**
 - ✓ Adhésifs caoutchouc-métal pour les systèmes antivibratoires
- **Adhésifs pour l'emballage**
 - ✓ Adhésifs à froid
 - ✓ Adhésifs flexibles
- **Adhésifs pour le bâtiment et les travaux publics**
- **Emulsions de résine**
 - ✓ Base de peintures sans solvants, chimie verte
- **Nouveaux carburants**
 - ✓ Préparation de mélange 2 Temps à base d'essence respectueuse de l'environnement (sans benzène ou composés aromatiques)

Quelques chiffres :

Ventes 2014 10,5 M€

Volume vendu en 2014 - 5000 tonnes

Le développement durable sur le site de Semoy

Notre engagement...

Concilier croissance économique avec préservation de l'environnement et de la qualité de vie des générations futures. Le site ORRION CHEMICALS ORGAFORM mène une politique d'avenir en matière d'environnement, de santé et de sécurité, en faveur du bien-être de ses salariés et des riverains.

La sécurité

Une valeur sur le site de Semoy...

ORRION CHEMICALS ORGAFORM attache une grande importance à la protection de son personnel comme à celle des populations voisines. Situé à proximité d'Orléans, le site met tout en œuvre pour qu'aucun incident ne se produise. Dernier incident en juin 2012 (opérateur blessé à la cheville en se cognant).

La prévention avant tout...

Sur notre site, classé SEVESO II -seuil bas, la prévention et l'intervention sont les deux axes majeurs de notre stratégie sécurité. La prévention passe naturellement par l'étude des différents risques : risques induits par l'utilisation de produits dangereux, mise en œuvre de réactions chimiques, accidents potentiels, sûreté des installations et des manipulations, événements naturels...

En permanence, le service Sécurité s'assure que les installations sont conçues, réalisées et exploitées avec pour objectif d'éviter tout accident. Il veille continuellement au bon fonctionnement des différentes unités de production et à leur conformité vis-à-vis des réglementations en vigueur.

L'environnement

ORRION CHEMICALS ORGAFORM mène une politique volontariste pour le respect de l'environnement.

Aspects environnementaux

L'eau

- Consommation d'eau 2014 : - 92,5 % versus 2001
- Ration eau consommée / tonne produite (2014) : - 74 % versus 2001

L'air

- Réduction des émissions de COV : - 67 % en 2014 versus 2000

Les déchets

- Audit des entreprises qui prennent en charge les déchets
- Plan de réduction de la génération de déchets : valorisation des solvants mis en place en 2012 => réduction de 97,2% de la quantité de solvants incinérés entre 2011 et 2014.
- Valorisation ou recyclage : 3/4 des déchets
- Achat de containers plastique recyclés

L'énergie

- Surveillance stricte de la consommation
- Mise en place de temporisation des éclairages

- Remplacement d'anciens moteurs électriques par des moteurs de nouvelle génération : nouveau compresseur à haute efficacité énergétique en 2012.
- Réduction de 18% de la consommation énergétique entre 2011 et 2014.

Le bruit

- Suivi périodique avec mesures et corrections
- Réduction des sources de bruit

Environnement économique

ORRION CHEMICALS ORGAFORM a la volonté d'être un acteur moteur du développement économique du Loiret tant au niveau de la formation, que des acteurs économiques.

La philosophie de la société en matière de relations avec la communauté se veut résolument tournée vers le dialogue et la transparence.

Organisation de visites du site pour les enseignants comme pour les élèves afin de leur permettre de mieux comprendre les activités de l'industrie chimique, accueil de stagiaires issues de familles de Semoy.

Volonté de favoriser les fournisseurs proches : 11 % des achats mondiaux (y compris matières premières) auprès d'entreprises du Loiret.

A travers toutes ces mesures, ORRION CHEMICALS ORGAFORM manifeste son engagement en faveur de la collectivité de Semoy et de l'agglomération Orléanaise.

Le Groupe Orrion Chemicals

ORRION CHEMICALS a été fondé en 2008 par un groupe de managers et d'experts cumulant plus de 40 années d'expérience du secteur. ORRION CHEMICALS a trois valeurs-clés : la performance, l'éthique et le développement durable.

ORRION CHEMICALS vise à acquérir des activités non stratégiques de grands groupes ou des sociétés de taille moyenne dans le secteur de la chimie, pour les soutenir dans leur redressement ou leur développement, en vue de bâtir un groupe solide et performant.

Le Groupe ORRION CHEMICALS a transféré son siège social de Paris à Semoy en Septembre 2012.

Chiffres et repères en bref

Chiffre d'affaires	40 M€
Objectif moyen terme	100 M€
Effectif	95 employés

Secteurs d'activités

ORRION CHEMICALS est principalement actif dans les adhésifs à partir de son site de Semoy (Loiret) et dans le domaine des sels métalliques à partir de ses sites de La Voulte-sur-Rhône (Ardèche) et de Barcelone.

Principaux responsables

Directeur Général	Jacques Lehré
Vice-Président Industriel	Christian Siest
Vice-Président Développement Durable et R&D	Pierre Bois

Pour plus d'informations :

Site internet

ORRION CHEMICALS : www.orrion-chemicals.com



FRET21 : Placoplatre s'engage

Présentation de la société Placoplatre

Pionnier de la plaque de plâtre en France depuis la fin des années 40, Placoplatre, est le **n° 1 français des systèmes à base de plâtre et de l'isolation en polystyrène expansé** (plâtre, plaques de plâtre, isolants, plafonds décoratifs et acoustiques). En 2005, la société Placoplatre rejoint le Groupe Saint-Gobain, le leader mondial de l'habitat, au sein du pôle Produits Pour la Construction.

Placoplatre propose une **offre complète de solutions qui participent activement au confort et à la qualité de vie**. Elles répondent efficacement à tous les projets d'habitat durable, aussi bien pour le neuf que pour la rénovation, dans le secteur non résidentiel (hôpitaux, écoles, salles de spectacle, bureaux...), celui du logement collectif et de la maison individuelle. Ces solutions offrent des performances en matière d'isolation thermique et acoustique, d'amélioration de la qualité de l'air intérieur, de sécurité (résistance au feu et aux chocs) et de modularité.

Placoplatre met à la disposition de ses clients une **offre de services** au plus près de leurs attentes : service clients, service logistique (livraison sur dépôt ou sur chantier, découpe sur mesure...), assistance technique dédiée, service formations (théoriques et pratiques), offre de collecte et de recyclage.

Placoplatre propose une offre de services digitaux diversifiée, personnalisée et adaptée aux usages de ses différents clients ou utilisateurs (portail MyPlaco...).

Placoplatre a créé le premier réseau national d'entreprises de pose agréées dans les métiers du plâtre, des plaques de plâtre et de l'isolation. Le Club entreprises Placo® regroupe plus de 540 entreprises.

Placoplatre en chiffres

- Société fondée en 1946
- 556 millions d'euros de chiffre d'affaires
- 1600 salariés
- 50 personnes en recherche et développement, plus de 10 nouveaux produits par an
- 7 carrières de gypse
- 4 sites industriels plâtre
- 7 usines de polystyrène

La politique de développement durable de Placoplatre

Conscient de ses responsabilités d'industriel et des impacts environnementaux liés à ses activités, Placoplatre fait de la **préservation de l'environnement** une priorité majeure et un axe de progrès et d'innovation. Tout est mis en œuvre pour prévenir, limiter, atténuer et infléchir l'impact écologique, à chaque étape du cycle de vie des produits :

➤ **Des matières premières saines et recyclables**

- Issu du gypse, le plâtre est un matériau sain, 100% recyclable, à l'infini.
- Le polystyrène expansé (PSE) est un dérivé de raffinage du pétrole, constitué de 98% d'air et de 2% de matière inerte. C'est un isolant performant, non toxique, non polluant et 100% recyclable.

➤ **L'Extraction du gypse : une activité respectueuse**

- L'extraction du gypse, en carrières à ciel ouvert ou souterraines, nécessite très peu d'énergie.
- Les moyens déployés par Placoplatre pour préserver la qualité des eaux, de l'air et le niveau de bruit dépassent les exigences réglementaires.
- Les usines sont implantées au plus près des gisements.

➤ **Remise en état des carrières et restauration de la biodiversité**

Les carrières sont remblayées au fur et à mesure de leur exploitation :

- Les carrières souterraines sont mises en sécurité de façon définitive.
- Les carrières à ciel ouvert sont reconverties en espaces naturels riches en biodiversité.

➤ **Un ensemble de solutions durables et éco-conçues**

- La majorité des produits Placo[®] dispose d'une Fiche de Données Environnementales et Sanitaires (FDES) présentant notamment son impact environnemental tout au long de son cycle de vie.
- Les FDES permettent d'alimenter les Analyses de Cycle de Vie (ACV) des bâtiments.

➤ **Le recyclage des déchets de chantier : la réponse à un enjeu majeur du bâtiment**

- Les déchets de plâtre et de polystyrène de chantier sont collectés et recyclés en usine, respectivement depuis 2009 et 2011.
- 45 000 tonnes de déchets de plâtre de chantier ont été recyclées en 2014 dans les trois ateliers de recyclage dédiés à Placoplatre
- La filière de valorisation des déchets de plâtre de chantier "Placo[®] Recycling" s'appuie sur un réseau national de 140 points de collecte.

➤ **La production industrielle : un processus responsable et économe**

- Le procédé industriel pour transformer le gypse en solutions plâtre est peu énergivore.
- Les billes de polystyrène sont expansées en usine avec de la vapeur d'eau.
- Les déchets de production sont recyclés.
- Les émissions font l'objet de contrôles réglementaires.

➤ **Des formations RGE pour aider les professionnels à relever les défis de la construction durable**

- Un conseiller spécialisé accompagne les clients tout au long de leur démarche de qualification
- 3 cursus de formation, adaptés aux profils des artisans, sont proposés pour l'obtention de la mention RGE.

➤ **La Fondation Placoplatre en faveur du développement responsable et de l'insertion professionnelle**

La Fondation Placoplatre, fondation d'entreprise, a soutenu plus de 180 projets depuis sa création en 2007. Elle aide les initiatives locales autour de trois missions : favoriser la formation et l'insertion professionnelle, protéger et valoriser localement la biodiversité et promouvoir des actions culturelles autour du gypse et du plâtre.

L'engagement de Placoplatre pour une réduction volontaire des émissions de gaz à effet de serre des transports de ses produits

Axe Remplissage

Actions réalisées

- Concevoir des plans de palettisation des produits permettant de maximiser l'utilisation de la surface plancher, du volume et de la charge utile du véhicule (dimensions palettes, compression produits...)
- Proposer aux clients des offres de service livraison incitative au camion complet (format de livraison, tarifs incitatifs, 44 tonnes)
- Maximiser l'utilisation du 44 tonnes pour l'approvisionnement des produits pulvérulents pondéreux en vrac
- Proposer une offre permettant de maximiser les taux de remplissage pour les commandes de lots (délais de livraisons flexibles, plannings de livraisons à jours fixes, livraisons en camion complet multi-points)
- Ajuster les échéances d'approvisionnements de produits finis pour composer des camions complets
- Proposer aux clients une offre de livraisons multi-entreprises du pôle Produits Pour la Construction du Groupe Saint-Gobain pour favoriser le camion complet

Projet en cours

- Déployer un logiciel spécialisé permettant d'optimiser le remplissage des camions multi-produits

Axe distance

Actions réalisées

- Optimiser la répartition des productions aux usines

- Définir les zones de chalandises pour minimiser la distance des sites de distribution aux clients (processus récurrent)

Projets en cours

- Etendre à l'ensemble des services transports du pôle l'utilisation d'un logiciel spécialisé permettant d'optimiser les trajets des véhicules et la constitution des camions (TMS)
- Poursuivre la professionnalisation et le regroupement des services transports pour disposer d'une vision globale et constituer des trajets optimisés (livraison et rechargement à proximité)

Axe Moyens

Actions en cours

- Utiliser des modes de transport alternatifs (rail-route, fluvial)

Axe Achats

Action en cours

- Définir une politique transport écoresponsable et y faire adhérer les prestataires

Contact :

Barbara Evenot

Responsable Communication

Tél : +33 (0)1 46 25 46 51

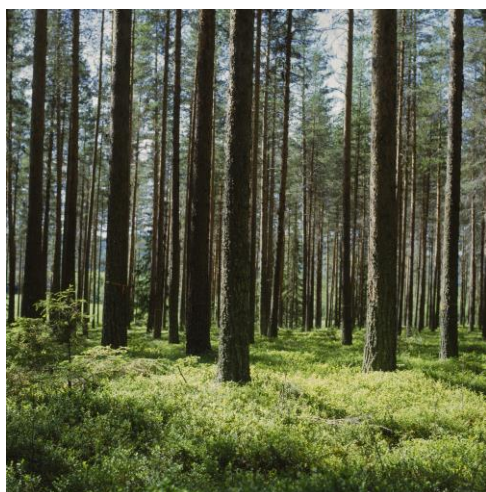
E-mail : barbara.evenot@saint-gobain.com

Présentation du Groupe SCA en France

www.sca.com/fr



SCA est un Groupe international leader du secteur de l'hygiène et de la forêt. Le Groupe développe et fabrique des produits d'hygiène personnelle et d'hygiène papier ainsi que des produits forestiers qui respectent les principes du développement durable.



Notre Groupe est né de la fusion d'une dizaine d'exploitations forestières suédoises en 1929. Mais notre histoire remonte à plusieurs siècles, puisque la plus ancienne des entreprises qui se sont unies pour fonder SCA fut créée en 1673. Le siège de SCA se trouve à Stockholm, en Suède. Nos services et nos solutions accompagnent des millions de personnes tout au long de leur vie : des enfants, aux personnes âgées, en passant par les adolescents et les adultes. Dans le monde entier, nous fournissons des produits à valeur ajoutée innovants qui respectent les principes du développement durable.

Fin 2014, SCA comptait 44.000 salariés et son chiffre d'affaires s'élevait à 11,4 milliards d'euros. Le Groupe commercialise ses produits dans une centaine de pays à travers ses marques mondiales **TENA** (produits d'incontinence) et **Tork** (solutions d'hygiène pour les professionnels), ainsi qu'à travers ses marques locales telles que **Demak'Up** (soin de la peau), **Lotus** (Mouchoirs, papier hygiénique et cotons-tiges), **Nana** (hygiène féminine) et **Okay** (essuie-tout). Utilisés par des millions de personnes à travers le monde, nos produits d'hygiène représentent aujourd'hui plus de 80 % du chiffre d'affaires net du Groupe.

L'hygiène et la santé sont essentielles pour le bien-être et la dignité de chaque individu. Nos solutions améliorent l'hygiène de millions de personnes dans le monde entier. Nous partageons notre expertise et sensibilisons les groupes les plus divers à l'importance des bonnes pratiques d'hygiène. La préparation des jeunes filles à la menstruation et à la puberté ainsi que la sensibilisation des enfants à l'hygiène des mains comptent parmi nos nombreuses activités partout dans le monde.

Par ailleurs, l'explosion démographique, le vieillissement de la population et la hausse du niveau de vie se traduisent par une augmentation de la demande de produits d'hygiène.

SCA, un Groupe neutre en émissions carbonées au niveau mondial

La gestion durable des forêts est l'une des priorités absolues de SCA, premier propriétaire forestier privé d'Europe avec 2,6 millions d'hectares de forêts – soit presque la surface de la Belgique. Une gestion des forêts et un reboisement responsables peuvent contribuer à remédier au changement climatique. Les forêts de SCA croissent d'environ 1% par an, puisque nous remplaçons chaque arbre coupé par trois nouveaux. Chaque année, nos forêts absorbent 2,6 millions de tonnes de dioxyde de carbone, soit davantage que l'ensemble des émissions liées à l'ensemble de notre production. Au niveau mondial, les activités de SCA sont donc neutres en émissions carbonées.

Des objectifs ambitieux en matière de développement durable

Le développement durable est au cœur de toutes nos activités. Nous avons pour vocation de créer de la valeur pour l'Homme et la Nature dont nos clients, utilisateurs, salariés et parties prenantes bénéficient au quotidien. Sans oublier l'environnement et les communautés pour lesquelles nous opérons.

SCA se fixe des objectifs ambitieux en matière de développement durable dans de nombreux domaines tels que la santé, la sécurité ou l'environnement. Par exemple :

- La réduction des émissions de carbone de 20% d'ici 2020 par rapport à 2005,
- Le développement des énergies éoliennes pour atteindre 5 TWh d'ici 2020,
- Le triplement des biocombustibles d'ici 2020 par rapport à 2010.

SCA, une entreprise citoyenne reconnue

Nous nous efforçons d'être une entreprise citoyenne responsable et respectée partout où nous exerçons nos activités. En 2013, nous avons mené 370 actions de relations communautaires, programmes à grande échelle et petits projets locaux. Nous menons de nombreuses actions pour briser les tabous qui entourent l'incontinence et soutenons le Forum Mondial sur l'Incontinence (GFI – Global Forum on Incontinence), une manifestation organisée tous les deux ans qui vise à stimuler le débat et à améliorer l'information. Nous participons à des projets de plantation d'arbres en Europe, en Amérique du Nord, en Amérique latine et en Asie.

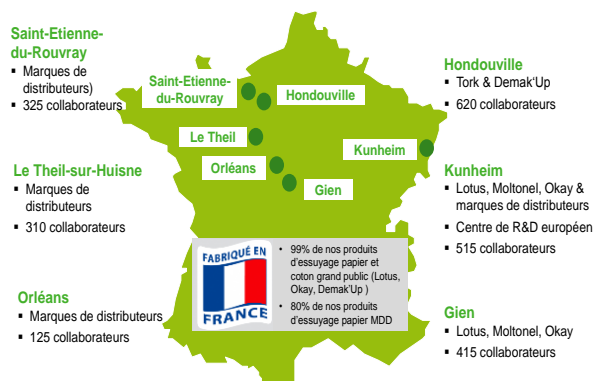
Nous recevons régulièrement des preuves de reconnaissance de notre implication et de notre efficacité en matière de développement durable. Pour la septième année consécutive, nous avons été élus parmi les entreprises les plus éthiques au monde par l'Ethisphere Institute.

SCA en France, du respect de l'Homme à celui de la Nature



La France est stratégique pour le Groupe SCA. C'est le troisième pays le plus important dans le monde par le chiffre d'affaires. SCA emploie 2800 collaborateurs répartis sur 7 sites dont 6 usines et un centre de Recherche et Développement mondial basé à Kunheim en Alsace.

99% des produits de marque Demak'Up, Lotus et Okay commercialisés sur le territoire français sont fabriqués en France. Cette proximité avec les lieux de commercialisation permet à l'entreprise de réduire ses coûts de transport, sa consommation de carburant, et par conséquent ses émissions de CO2.



Les sites de production de SCA en France sont certifiés ISO 9001 (qualité), ISO 14001 (environnement), FSC, PEFC (approvisionnement responsable). Certains d'entre eux sont également certifiés OHSAS (santé et sécurité) et IFS (sécurité alimentaire).

Toutes les usines sont engagées dans le programme E-SAVE de réduction de la consommation d'énergie

Cinq des six usines de produits d'hygiène et d'essuyage papier de SCA en France sont équipées d'une station biologique de traitement de leurs eaux usées. Des travaux sont en cours afin de pourvoir le dernier site d'un système similaire d'ici fin 2015.

En 2013, le site SCA de Gien a investi plusieurs millions d'euros dans la mise en œuvre d'une nouvelle station de traitement biologique de ses eaux usées. Anticipant la réglementation, le site a ainsi amélioré de plus de 60% la qualité de ses rejets.

Dans son usine de Hondouville, dans l'Eure, SCA recycle plus de 110.000 tonnes de vieux papiers et de briques alimentaires par an pour produire du papier toilette, de l'essuie-tout et des serviettes en papier. Dans son domaine, c'est le site français de recyclage de vieux papiers le plus important en France.

Le siège social de l'entreprise est situé à Saint-Ouen (93) dans un bâtiment à haute performance environnementale.

Côté humain, SCA a reçu le label Top Employer 2014 en reconnaissance de la qualité de sa politique de ressources humaines qu'il s'agisse de formation, de pratiques de rémunération ou de conditions de travail.

Par ailleurs, SCA est engagé depuis plus de trois ans dans un partenariat avec la Croix-Rouge française. Celui-ci permet de fournir des « kits hygiène » aux personnes en grande précarité sur l'ensemble du territoire français, y compris dans les départements et territoires d'outre-mer. En trois ans, ce sont plus de 260 000 kits hygiène qui ont ainsi été distribués. Différenciés pour les hommes et les femmes, ces kits contiennent des produits d'hygiène pour 3 jours (brosse à dents, dentifrice, miroir, peigne, savon, crème hydratante, mouchoirs, etc.) ainsi qu'un livret d'information en six langues. Ces kits visent à améliorer la santé, l'accès aux soins, l'estime de soi et la dignité des personnes sans domicile. Pour SCA, personne, quel que soit son sexe, son âge ou l'endroit où il vit, ne doit souffrir de conditions d'hygiène insuffisantes.

Actions de SCA pour réduire l'impact environnemental de ses activités de transport

Politique développement durable de SCA / Transport

- De par la nature de ses produits, de sa clientèle, et la répartition de ses usines sur le territoire national, SCA utilise principalement le transport routier pour livrer ses clients. Des alternatives ferroviaires sont utilisées ponctuellement pour les flux internes, notamment lorsque SCA dispose d'embranchements ferroviaires sur ses usines et que les sociétés ferroviaires offrent une prestation adaptée à nos besoins.
- Les actions de SCA en matière d'optimisation du transport, et de son impact environnemental, portent donc principalement sur l'optimisation du transport routier (types de véhicules, flux, taux de remplissage...) et sur l'optimisation des caractéristiques de nos produits.

CA transport de SCA en France (produits finis) : près de 100 millions d'euros annuels.

Actions « phare » que SCA souhaite mettre en œuvre ou poursuivre dans le cadre de l'engagement « Freight 21 » :

- **Optimisation des flux / réduction des distances**: distribution en Cross Docking à partir d'usines françaises et allemandes (déjà engagé).
- **Multimodal** : utilisation du rail pour transporter nos produits à destination de l'Espagne (déjà engagé).
- Développer un système de **reporting** des émissions de CO2 liées à nos activités transport de produits finis (déjà engagé).
- **Horizon 2016, optimisation du remplissage des camions** : consolidation des livraisons de certaines gammes de produits à destination de la grande distribution.

Objectif de réduction des émissions de CO2

Dans ce contexte, SCA ambitionne de réduire ses émissions de CO2 en France de 3% en 3 ans.

Contact :

Marc SPECQUE

Communications Director France

Marc.specque@sca.com

Phone +33 1 85 07 92 74

Mobile + 33 6 14 31 67 92