



PLAN **AIR ÉNERGIE CLIMAT**

RELEVEZ LE

DÉFI DES
ÉCOLES

À ÉNERGIE
POSITIVE

2015
-
2016

*Un projet d'éducation au développement durable,
pour les enfants des classes de CE2, CM1 et CM2 de
l'agglomération grenobloise.*

3^{ème}
édition



PLAN **AIR ÉNERGIE CLIMAT**
GRENOBLE-ALPES MÉTROPOLE



MON ÉCOLE, PARTENAIRE DU PLAN AIR ÉNERGIE CLIMAT

Les activités humaines sont à l'origine d'émissions de gaz à effet de serre qui ont un impact sur le climat de notre planète, et de polluants atmosphériques, qui ont des conséquences sanitaires locales.

Le Plan Air Énergie Climat, porté depuis 2004 par Grenoble Alpes Métropole, est une réponse aux enjeux globaux de l'énergie et du climat et au défi local de l'amélioration de la qualité de l'air.

Mobilisant une soixantaine d'acteurs du territoire, il regroupe l'ensemble des mesures à prendre dans tous les secteurs d'activité et dans la vie quotidienne des habitants selon les objectifs suivants :

- Atténuer le changement climatique en réduisant les émissions de gaz à effet de serre, notamment par des actions d'économie d'énergie et le développement des énergies renouvelables
- Adapter le territoire aux changements des conditions climatiques
- Réduire l'exposition de la population grenobloise à la pollution atmosphérique



Depuis 2011, le Plan Air Énergie Climat a élargi son champ d'actions en proposant une démarche de mobilisation du grand public, en particulier des enfants.

Du côté de l'enseignement, l'éducation au développement durable fait partie du programme de 3^e cycle, et s'appuie notamment sur la sensibilisation aux économies d'énergie.

Grenoble-Alpes Métropole, l'Agence Locale de l'Énergie et du Climat (ALEC) et la Direction des Services Départementaux de l'Éducation Nationale Isère (DSDEN38) proposent donc aux écoles primaires de l'agglomération qui le souhaitent de devenir partenaires du Plan Air Énergie Climat.

En participant au Défi des Ecoles à Énergie Positive, les élèves construisent avec leurs enseignants des projets de développement durable. Ils développent leurs connaissances et leur esprit critique en apprenant notamment à économiser de l'énergie tout en faisant évoluer les habitudes dans leur école.

LE DÉFI

Créé en partenariat avec l'Éducation Nationale, le défi des « Ecoles à énergie positive » a pour objectif d'inciter les établissements scolaires de l'agglomération grenobloise à mener des projets pédagogiques visant à réduire leur consommation d'énergie (chauffage et électricité).

Les enseignants construisent et pilotent leur projet avec les élèves, afin de les sensibiliser aux économies d'énergie à travers des actions concrètes et mesurables tout au long de l'année scolaire.

OBJECTIF PRATIQUE DU DÉFI

Mesurer et réduire la consommation énergétique d'une école par rapport aux années précédentes, par des actions essentiellement comportementales.

OBJECTIFS PÉDAGOGIQUES POUR LES CLASSES

- Comprendre l'énergie et son fonctionnement
- Expérimenter la mise en place de solutions concrètes d'économies d'énergie dans la classe (mesures et suivi, changements d'habitudes, éco-gestes etc.)
- Créer des supports de valorisation des travaux et de sensibilisation des autres élèves
- Comprendre et participer à un projet de leur territoire : le Plan Air Énergie Climat

À la fin de l'année scolaire, un jury sélectionnera les meilleurs projets en fonction de l'implication de la classe, ses actions et ses résultats.

Une journée pédagogique et ludique clôturera le défi, mêlant restitution des travaux, jeux et spectacles.

LE DÉFI 2015, ÉDITION SPÉCIALE « COP21 » PARIS 2015.



TOUS ENSEMBLE
POUR LE CLIMAT

cop21.gouv.fr #COP21

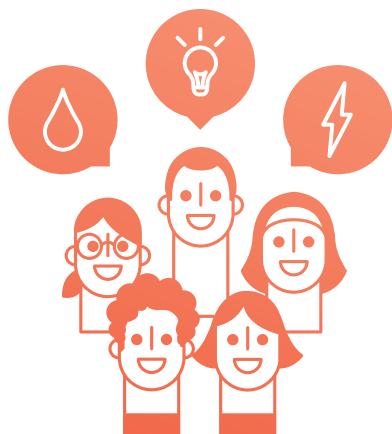
En décembre 2015 se tiendra à Paris la 21^{ème} édition de la COP, Conférence des parties de la Convention-cadre des Nations unies sur les changements climatiques.

Cet événement appelé COP21 est une convention

universelle de principe qui reconnaît l'existence d'un changement climatique d'origine humaine et donne aux pays industrialisés le primat de la responsabilité pour lutter contre ce phénomène. Elle se réunit chaque année lors de conférences mondiales où sont prises des décisions pour respecter les objectifs de lutte contre les changements climatiques.

Les objectifs du Défi des écoles à énergie positive participant de fait à la dynamique internationale de lutte contre le réchauffement climatique, il paraît indispensable d'inscrire le projet dans cette dynamique. Nous vous proposons donc d'être accompagné, dans le cadre du défi, pour aborder la COP21 avec vos élèves.

Aussi, afin de rendre concrète la dimension planétaire des actions que vous réaliserez avec vos élèves, un projet de partenariat avec une structure africaine permettra aux élèves de prendre conscience qu'ils ne sont pas seuls à agir, que dans d'autres pays qui ont des contextes bien différents, d'autres enfants agissent aussi pour la planète.



LE PROJET PÉDAGOGIQUE DU DÉFI

Projet interdisciplinaire conforme au programme de 3^e cycle de l'Éducation Nationale, le défi s'inscrit dans une démarche d'éducation au développement durable.

Projet de *sciences* mais également de *géographie*, de *maîtrise de la langue* ou encore de *mathématiques*, il permet aux élèves d'acquérir des compétences en lien avec *la matière*, *les énergies*, *la réalité géographique de leur territoire*.*

Il est également l'occasion d'introduire d'autres thèmes tels que la consommation d'eau, la réduction et le recyclage des déchets ou le gaspillage alimentaire.

Le défi « Écoles à énergie positive » est donc l'occasion d'engager les élèves dans un projet citoyen concret et pédagogique.

La construction du projet devra s'appuyer sur trois types d'actions, prises en compte pour l'évaluation :

1. L'ÉVOLUTION DE LA CONSOMMATION D'ÉNERGIE DE L'ÉCOLE

grâce à un suivi des mesures et des factures d'électricité et de chauffage réalisé avec le soutien d'un référent technique de la commune et l'ALEC.

2. LES ACTIONS CONCRÈTES MENÉES PAR LA CLASSE POUR RÉDUIRE LA CONSOMMATION D'ÉNERGIE DE L'ÉCOLE

- Actions visant à réduire la consommation d'énergie et à modifier les comportements de l'ensemble de l'école : éteindre les lumières, fermer les fenêtres et les portes...
- Actions environnementales « bonus » : l'installation d'un système de compostage, les économies d'eau, un travail sur les déplacements « domicile-école », le tri des déchets, la qualité de l'air intérieur...

3. LES ACTIONS OU SUPPORTS DE SENSIBILISATION CRÉÉS PAR LA CLASSE POUR EXPLIQUER LE PROJET À L'ENSEMBLE DE L'ÉCOLE

Les élèves sont « ambassadeurs » du projet auprès des autres classes. La diminution de la consommation d'énergie de l'école sera d'autant plus significative si la classe participante sensibilise l'ensemble de l'école (spectacles, blog, journal, exposition...).

* Extrait du programme pédagogique de 3^e cycle
- Bulletin Officiel Éducation Nationale juin 2008

UNE ÉQUIPE « DÉFI » POUR CHAQUE ÉCOLE

LA COMMUNE

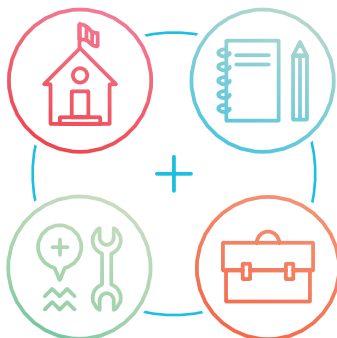
- Un référent est désigné (élu ou agent) pour suivre le projet et faciliter la réalisation du projet de la classe.
- L'équipe municipale de la commune s'engage à fournir à l'enseignant et à l'ALEC l'accès aux données de consommation énergétique des années précédentes et à faire des relevés de compteur réguliers.

LES INTERVENANTS RESSOURCES

- Grenoble-Alpes Métropole pilote le défi.
- L'ALEC est le coordinateur technique principal et l'interlocuteur privilégié des enseignants.
- L'AGEDEN et l'ADTC* proposent des interventions dont le sujet est à convenir avec l'enseignant en fonction de son projet : apports de connaissances, animations pédagogiques en classe, support technique, protocole d'expérience.
- La DSDEN* de l'Isère accompagne les enseignants dans leur projet pédagogique dans le cadre de la formation continue obligatoire.

L'ÉCOLE

- Chaque classe de cycle 3 inscrite au défi conduit le projet avec son enseignant.
- Le personnel et les autres classes de l'école sont donc invités à coopérer aux côtés de la/des classe (s) participant au défi.



L'ENSEIGNANT

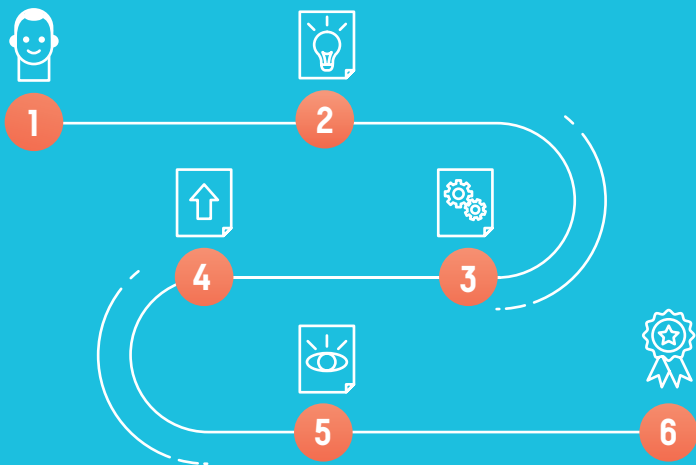
- L'enseignant d'une classe de cycle 3 participant au défi pilote son projet et maîtrise son déroulement. Pour le construire, il a accès à diverses ressources techniques proposées par les partenaires du défi.
- Un programme d'accompagnement pédagogique est intégré aux 18 heures de formation continue annuelles obligatoires pour les enseignants.

*ADTC : Association pour le Développement des Transports en Commun des Voies Cyclables et Piétonnes dans la région grenobloise,

AGEDEN : Association pour une Gestion Durable de l'Énergie,

ALEC : Agence Locale de l'Énergie et du Climat,

DSDEN : Direction des Services Départementaux de l'Éducation Nationale,



LE CALENDRIER

1 CANDIDATURE

AVANT LE 15 SEPTEMBRE 2015

Les équipes (classes + services communaux) s'inscrivent via le formulaire ci-joint et l'application « culture 38 »

2 SÉLECTION DE 22 PROJETS ET RÉPONSES SEPTEMBRE 2015

3 CONSTRUCTION DU PROJET ET DÉBUT DES INTERVENTIONS PÉDAGOGIQUES : À PARTIR D'OCTOBRE 2015

- Ébauche du projet et du plan d'actions de la classe
- Formation continue de l'enseignant
- Interventions pédagogiques en classe de l'ADTC et l'AGDEN en fonction des besoins du projet et de ses objectifs
- État des lieux énergétique de l'école éventuellement réalisé par l'ALEC à partir de l'analyse des factures d'énergie et d'une visite des locaux

4 DÉBUT DU PROJET

1^{ER} NOVEMBRE 2015

- Suivi des consommations d'électricité et de chauffage par des relevés mensuels de compteurs
- Démarrage des actions sélectionnées par la classe

5 FIN DU DÉFI

30 AVRIL 2016

Fin du suivi des consommations et analyse des économies réalisées dans chaque école

6 ÉVÉNEMENT DE CLÔTURE ET REMISE DES PRIX

MAI 2016

- Journée pédagogique et ludique rassemblant tous les participants pour la restitution de leurs travaux
- Remise des prix dans les écoles

RETOUR SUR LE DÉFI 2014

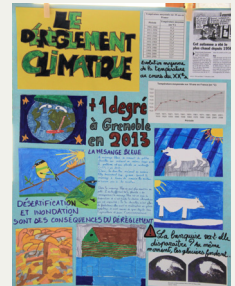


FÉLICITATIONS
À L'ÉCOLE RIVOIRE DE LA DAME DE SASSENAGE !
1^{ER} PRIX DE L'ÉCONOMIE D'ÉNERGIE 2014



FÉLICITATIONS AUX AUTRES ÉCOLES POUR LEURS ACTIONS ET LEUR MOBILISATION !

- Journaux • Chanson + chorégraphie « stop à l'effet de serre » • Slogans et affiches • Maquettes • Interventions dans les autres classes • Rencontres avec les services techniques • Mesures avec des appareils et suivi énergétique fabrication de papier recyclé utilisation d'un four solaire



DES ÉNERGIES POSITIVES !

Spectacle, ateliers, restitution, jeux, le défi c'est aussi une journée finale pédagogique et ludique riche !



Catherine Guillaume,

Ecole Barbusse - Saint Martin d'Hères.

« Une impulsion dynamique à la classe et l'enseignant apprend autant que ses élèves ! Les élèves ont manifesté un vif intérêt (...) parce que cela fait référence à leur quotidien et à leur environnement direct. La notion de défi est aussi très motivante. »

Claire HEINTZ,

Ecole Condorcet - Saint Martin d'Hères

« L'importance, le caractère mondial et l'urgence liés à ce thème alimentent largement notre actualité et c'est autant d'occasions en classe de s'interroger modestement avec les élèves sur notre monde complexe. L'implication et la motivation des élèves a été constante . »



Fanny MARTIN,

Ecole Paul Bert - Saint Martin d'Hères

« Ce défi, qui peut paraître impressionnant au départ, se mène finalement très facilement.

Nous sommes très bien guidés tout au long du projet grâce aux animations pédagogiques de qualité et aux interventions des différents partenaires. Et le tout se passe dans une très bonne ambiance! »



MODALITÉS DU DÉFI

PARTICIPATION

22 classes sont sélectionnées pour participer au défi dans les écoles de l'agglomération grenobloise. Plusieurs classes d'un même établissement peuvent participer sous la forme d'équipe.

ENGAGEMENT

L'enseignant s'engage à développer le projet tout au long de l'année et à participer à des formations.

CRITÈRE DE CONSOMMATION D'ÉNERGIE

Les factures de consommation d'énergie des années précédentes de l'école (au minimum de l'année précédente) servent de base de référence pour les économies d'énergie qui seront réalisées pour la période du défi 2015/2016.

ACCOMPAGNEMENT DU PROJET

Des réunions d'accompagnement seront proposées tout au long de l'année (maximum 3 réunions dans l'année).

OUTILS FOURNIS

- Une mallette pédagogique contenant du matériel technique (appareils de mesure, multiprises, etc.) est fournie à chaque classe pour l'aider à réaliser des économies d'énergie.
- Un site web de relevé et suivi des consommations réalisées.
- Un guide pratique du projet.

RÈGLEMENT

Un règlement est disponible sur demande : axelle.viviani@lametro.fr





APPEL À CANDIDATURE

À retourner par e-mail, fax ou courrier à : genevieve.goubel@alec-grenoble.org

Tél : 04 76 00 70 55 • Geneviève Goubel - ALEC Grenoble, 4 rue Voltaire, 38000 Grenoble

CLASSE

- Nom de l'établissement scolaire
- Adresse
- Numéro de téléphone
- Nom de l'enseignant
- Niveau de la classe concernée • Nombre d'élèves :
- Adresse e-mail
- Nom de la/du directrice/eur de l'école

COMMUNE

- Nom de la commune
- Nom du représentant communal
- Fonction
- Adresse
- Numéro de téléphone
- E-mail

Commentaires

Date limite d'inscription : 15 septembre 2015

Formulaire papier ci-joint et l'application « culture 38 »





GRENOBLE-ALPES MÉTROPOLE



ALEC

AGENCE LOCALE
DE L'ÉNERGIE
ET DU CLIMAT



académie
Grenoble

direction des services
départementaux
de l'éducation nationale
Isère



**TOUS ENSEMBLE
POUR LE CLIMAT**
10071.00001.FR 010001

Site Plan Air Climat : planairclimat.lametro.fr
Contact Alec : Geneviève Goubel • 04 76 00 70 55
genevieve.goubel@alec-grenoble.org

